






# GUIDA DI AVVIO RAPIDO | MAG SISTEMA



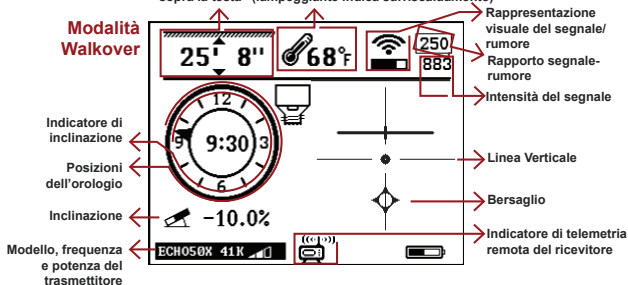
Underground Magnetics

# INTERFACCIA UTENTE

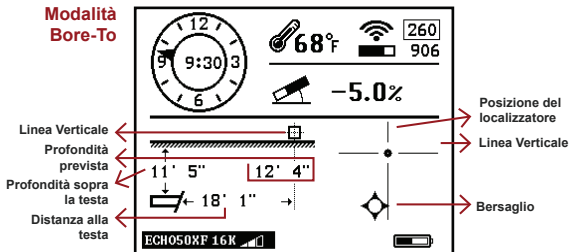
-  **Potenza** *Premi e tieni premuto per accendere o spegnere*
-  **Su** *Selezione precedente / Tocca per accedere alla pagina dei dati del foro (Bore-Log)*
-  **Giù** *Selezione successiva / Tocca per visualizzare il profilo del foro*
-  **Conferma** *Tocca per confermare la selezione / Tocca sulla Pagina Principale per registrare i dati del foro*
-  **Impostazioni** *Tocca per tornare alla Pagina Principale / Premi e tieni premuto per accedere alla pagina di configurazione*

Profondità quando sopra la testa    Temperatura trasmettitore (lampeggiante indica surriscaldamento)

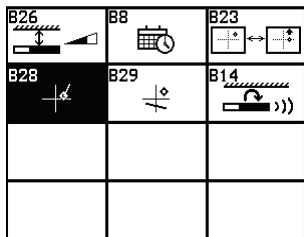
## Modalità Walkover



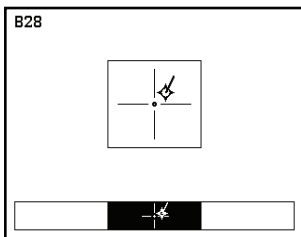
## Modalità Bore-To



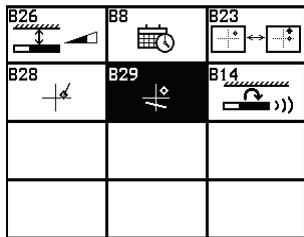
## OPZIONI DELL'INTERFACCIA



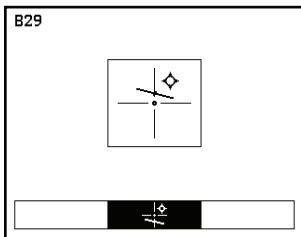
1. Premi e tieni premuto per accedere alle impostazioni.
2. Tocca per selezionare B28 e per confermare.



3. Tocca o per attivare/disattivare la Linea Direzionale.
4. Tocca per tornare alla Pagina Principale.

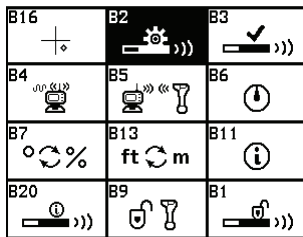


1. Premi e tieni premuto per accedere alle impostazioni.
2. Tocca per selezionare B29 e per confermare.

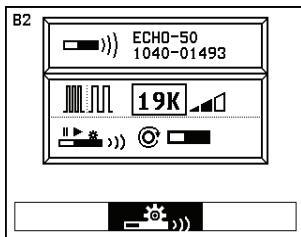


3. Tocca o per attivare/disattivare la Linea Direzionale.
4. Tocca per tornare alla Pagina Principale.

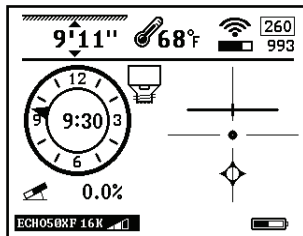
## ABBINAMENTO DEL TRASMETTITORE



1. Premi e tieni premuto per accedere alle impostazioni.
2. Tocca per selezionare B2.
3. Tocca per accedere alla pagina delle impostazioni del trasmettitore. Il ricevitore e il trasmettitore si accoppieranno automaticamente.



4. Tocca o e per selezionare frequenza e livello di potenza.
5. Tocca per evidenziare la modalità di risveglio e tocca per confermare.
6. Tocca o per selezionare la modalità desiderata come descritto di seguito.






7. Tocca per tornare alla pagina principale.

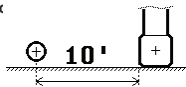


Inizia il processo entro 15 minuti dall'inserimento delle batterie nel trasmettitore.

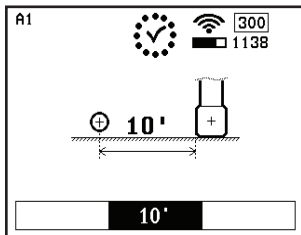
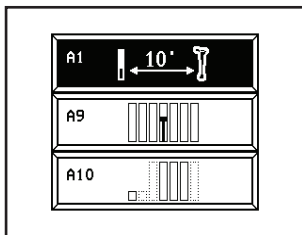
## Avvertimento:

Non calibrare in presenza di interferenze attive o passive intense. Ad esempio, evita di calibrare intorno a un trasformatore elettrico (attivo) o su calcestruzzo con armatura e/o rete metallica (passivo). Questi tipi di aree possono influire significativamente sulla calibrazione di profondità e sull'accuratezza.

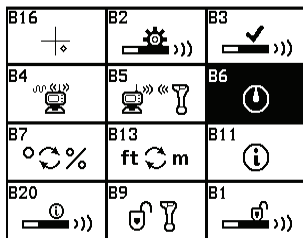
1. Posiziona il trasmettitore all'interno dell'involucro appiattito a terra.
2. Misura dal centro dell'involucro, 10 piedi fino al bordo interno del localizzatore.
3. Tocca  per accedere alla schermata di calibrazione
4. Tocca  per accedere alla pagina di calibrazione 10 piedi (A1).
5. Tocca  altre due volte per iniziare la calibrazione.



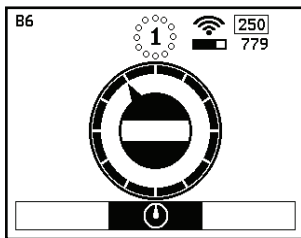
Verrà visualizzato un segno di spunta quando la calibrazione è completa.



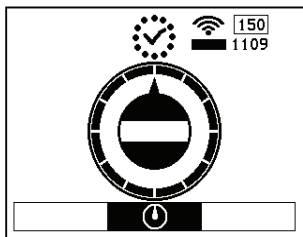
## CALIBRAZIONE DELL'INCLINAZIONE



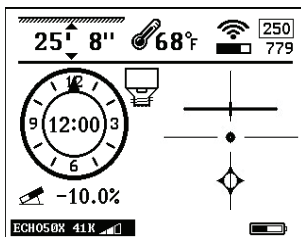
1. Premi e tieni premuto per accedere alle impostazioni.
2. Tocca per selezionare B6.
3. Tocca per accedere alla pagina di calibrazione dell'inclinazione (Roll Calibration).



4. Tocca o fino a quando la freccia è nella posizione delle 12 in punto.
5. Tocca due volte per avviare la calibrazione dell'inclinazione e attendi il completamento della calibrazione.



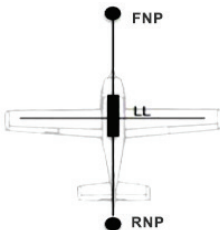
6. Calibrazione completata.



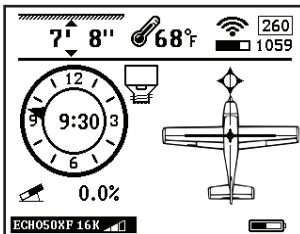
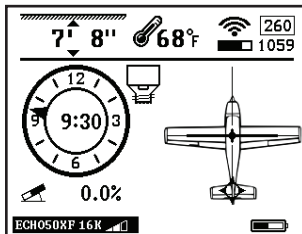
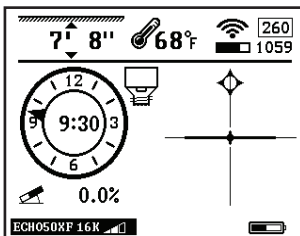
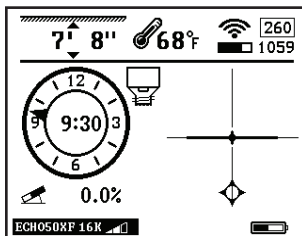
7. Tocca per tornare alla pagina principale.

## TROVARE IL TRAMETTITORE

La linea di localizzazione (LL) si estende a sinistra e a destra del centro del trasmettitore. A causa della fisica del campo magnetico dei localizzatori, la LL può sembrare la stessa a diversi metri a destra o a sinistra della posizione effettiva del trasmettitore. Questo è il motivo per cui è importante localizzare almeno il punto di annullamento anteriore (FNP) prima di tornare indietro per individuare la testa. Per una localizzazione precisa, individuare sia il FNP che il RNP prima di muoversi sopra la testa. Tracciare una linea retta tra il FNP e il RNP e la testa sarà direttamente in linea e tra questi punti.

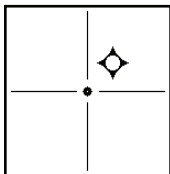
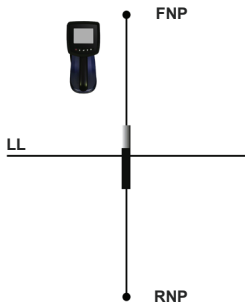


Pensa al trasmettitore come alla forma di un aeroplano. Il FNP è il muso e il RNP la coda. Trova il FNP e il RNP e il centro del trasmettitore è posizionato al centro sulle ali.



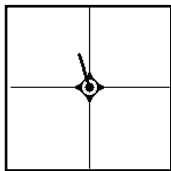
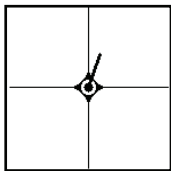
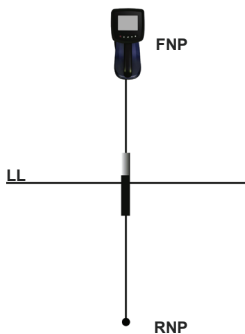
## TOVARE L'FNP

---

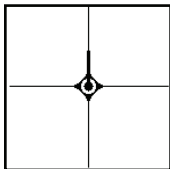


In questo scenario, il trasmettitore è alle tue spalle e stai camminando verso il Front Null Point (FNP).

Per individuare il Front Null Point (FNP) in questo scenario, muoviti in avanti e verso destra fino a quando il bersaglio si centra sul mirino. Ora sei al FNP.



Al FNP, ruota il localizzatore a mano a sinistra o a destra fino a quando la **Linea Direzionale** è centrata, indicando che il trasmettitore è direttamente allineato dietro di te.





# INDICIDUAZIONE DEL FNP, RNP, E LL



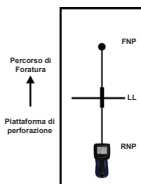
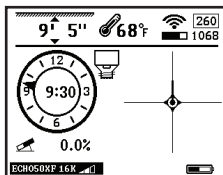
Posizione Attuale del Ricevitore rispetto al Trasmettitore

## Punto di annullamento anteriore (FNP)

Il FNP è un punto davanti al trasmettitore. (Pensalo come il mirino alla fine di un fucile.)

Questa è la direzione del trasmettitore.

Individualo posizionando il bersaglio al centro.

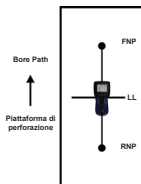
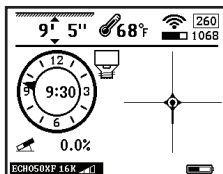


Posizione Attuale del Ricevitore rispetto al Trasmettitore

## Punto di annullamento posteriore (RNP)

Successivamente, individua il RNP. Il RNP è un punto dietro al trasmettitore e avrà un aspetto simile al FNP.

Individualo allo stesso modo spostandoti all'indietro fino a quando il bersaglio appare al centro.

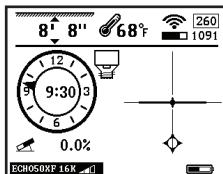


Posizione Attuale del Ricevitore rispetto al Trasmettitore

## Linea di localizzazione (LL)

Poi, immagina una linea che corre attraverso il FNP e il RNP.

Individuala la LL camminando lungo quella linea fino a quando l'indicatore LL sullo schermo del ricevitore entra al centro. Ora sei sopra la LL, o la testa.



# TRACCIAMENTO IN MOVIMENTO

Il "Tracking on the Fly" è un processo semplice che aumenterà la velocità con cui il foro può essere completato. Sia l'operatore del trapano che l'operatore di localizzazione possono vedere la stessa schermata in entrambe le modalità, consentendo una comunicazione minima tra gli operatori.

1. Inizia perforando i primi pochi steli per stabilire la linea e l'inclinazione desiderata.

2. Cammina oltre il FNP per circa 10 piedi o la lunghezza completa di un'asta.

(Per una sensibilità più accurata a sinistra o a destra quando si utilizza la modalità "Bore-To", rimani sempre davanti al FNP.)

3. Posiziona il localizzatore sul percorso desiderato del foro, puntando nella direzione in cui desideri andare.

4. Attiva la modalità "Bore-To" premendo .

(Puoi tornare alla modalità Normale / Walkover premendo semplicemente  di nuovo.)

5. Se il trasmettitore è puntato direttamente verso il tuo localizzatore, vedrai la **Distanza alla Testa** e il **Bersaglio** direttamente sulla **Linea Verticale**, indicando che stai dirigendoti direttamente verso il localizzatore.

6. Mantieni l'inclinazione all'angolo desiderato per mostrare la corretta **Profondità Prevista** e **Profondità sopra la Testa**.

7. Mantieni il bersaglio al centro e sei sulla buona strada verso il ricevitore.

La profondità viene visualizzata in tempo reale correggendo le variazioni di inclinazione, fornendo a entrambi gli operatori la possibilità di vedere la **Profondità Prevista** della testa se perforata fino al ricevitore.

Nella Figura 1, l'inclinazione è meno 5%, il che significa che la profondità calcolata sarà di 12 piedi e 4 pollici quando il trasmettitore arriverà.

La testa è a 18 piedi e 1 pollice dietro il localizzatore e si dirige leggermente a sinistra rispetto al centro.

Per correggere la deviazione, interrompere la perforazione e istruire l'operatore del trapano a ruotare la barra del trapano nell'orario appropriato e spingere fino a quando il bersaglio torna in linea con la linea verticale.

Figura 1

